

# Ты уникален край Саратовский. «Белая земля»

*Презентацию подготовила воспитатель  
1 квалификационной категории  
МБДОУ «Детский сад № 16  
г. Красноармейска Саратовской области»  
Савельева Галина Ивановна*

Природно-  
исторический  
ландшафт  
«Белая земля»  
расположен в  
Красноармейском  
районе  
Саратовской  
области – самом  
сердце Нижнего  
Поволжья, там, где  
оно приобретает  
свои самые  
выразительные  
черты, и это  
традиционное  
волжское село  
Белогорское.



Основные из них: сухие степи,  
континентальный климат,  
меловые обнажения, овражно-  
балочный рельеф. Их  
сочетание дает ту  
неповторимую картину,  
которая вызывает чувство  
Родины у волгарей, и рождает  
ассоциации с самыми  
прекрасными пейзажами  
южнорусской Азии. Здесь  
побережье как в Крыму,  
скальные уступы как на плато  
Устюрт, степи как на донской  
земле, леса как на  
Воронежской возвышенности.

**Городище «Утес Степана  
Разина», вид с плато.**



**Можжевеловый овраг.**





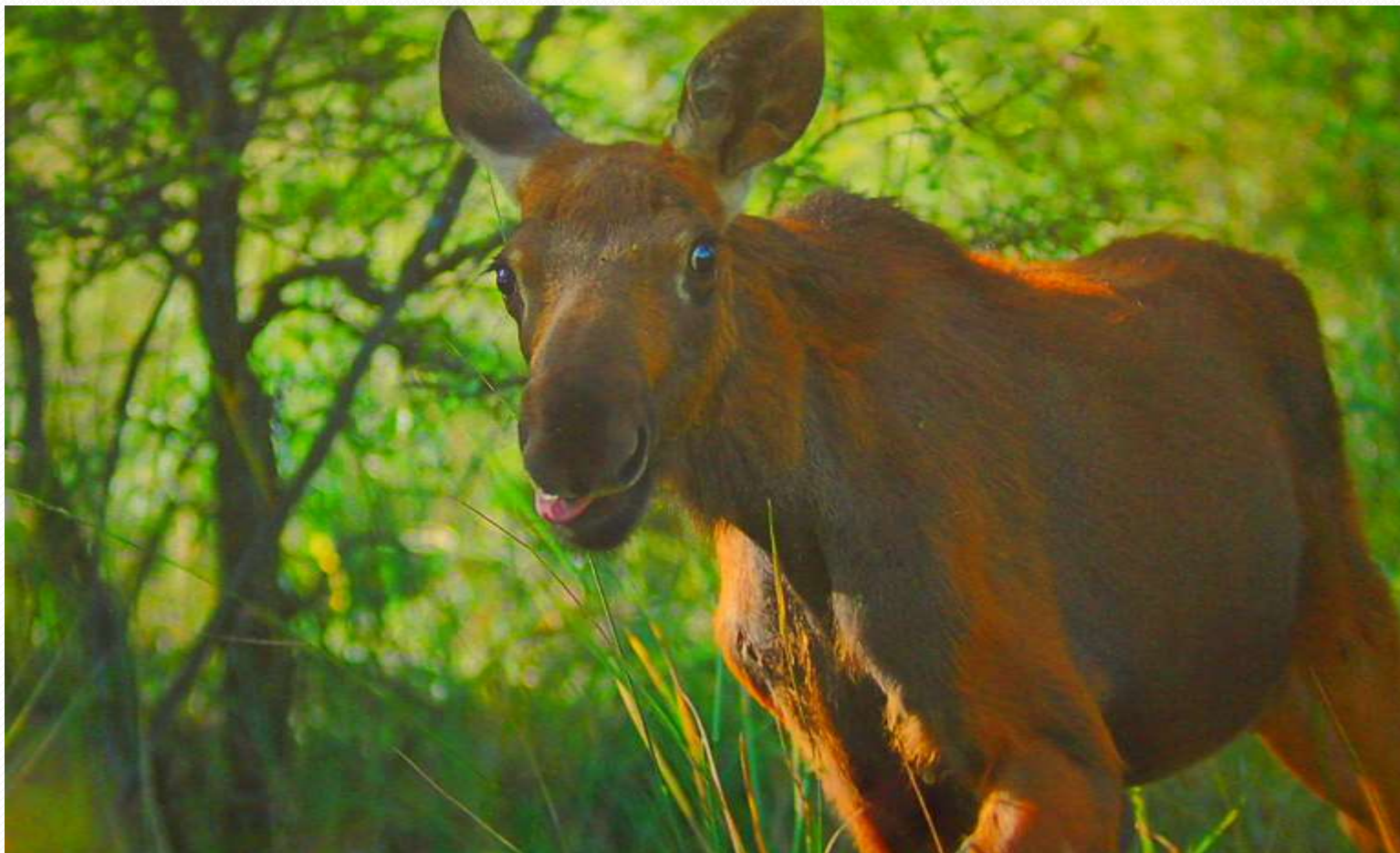
Здесь одновременно можно услышать голоса чаек и золотистых щурок, клетот орланов и уханье филинов, увидеть колонии сурков и стада кабанов, цветущие тюльпаны и березовые рощи. Но только на правом берегу Нижней Волги можно уловить незабываемый аромат, в котором смешаны пряные запахи степи, свежесть великой реки и прохлада долинного леса. Многообразие лишь подчеркивает уникальность и красоту этих мест.



# Кабан зимним утром.



# Молодой лось в летнем лесу.





# Молодые огари (красные утки) за утренним туалетом.



# Косули пересекают полянку.



# Растения занесенные в красную книгу Саратовской области.

Брандушка разноцветная.

Ветреница лесная.



**Прострел раскрытый.**



**Курсавка  
кустарниковая.**

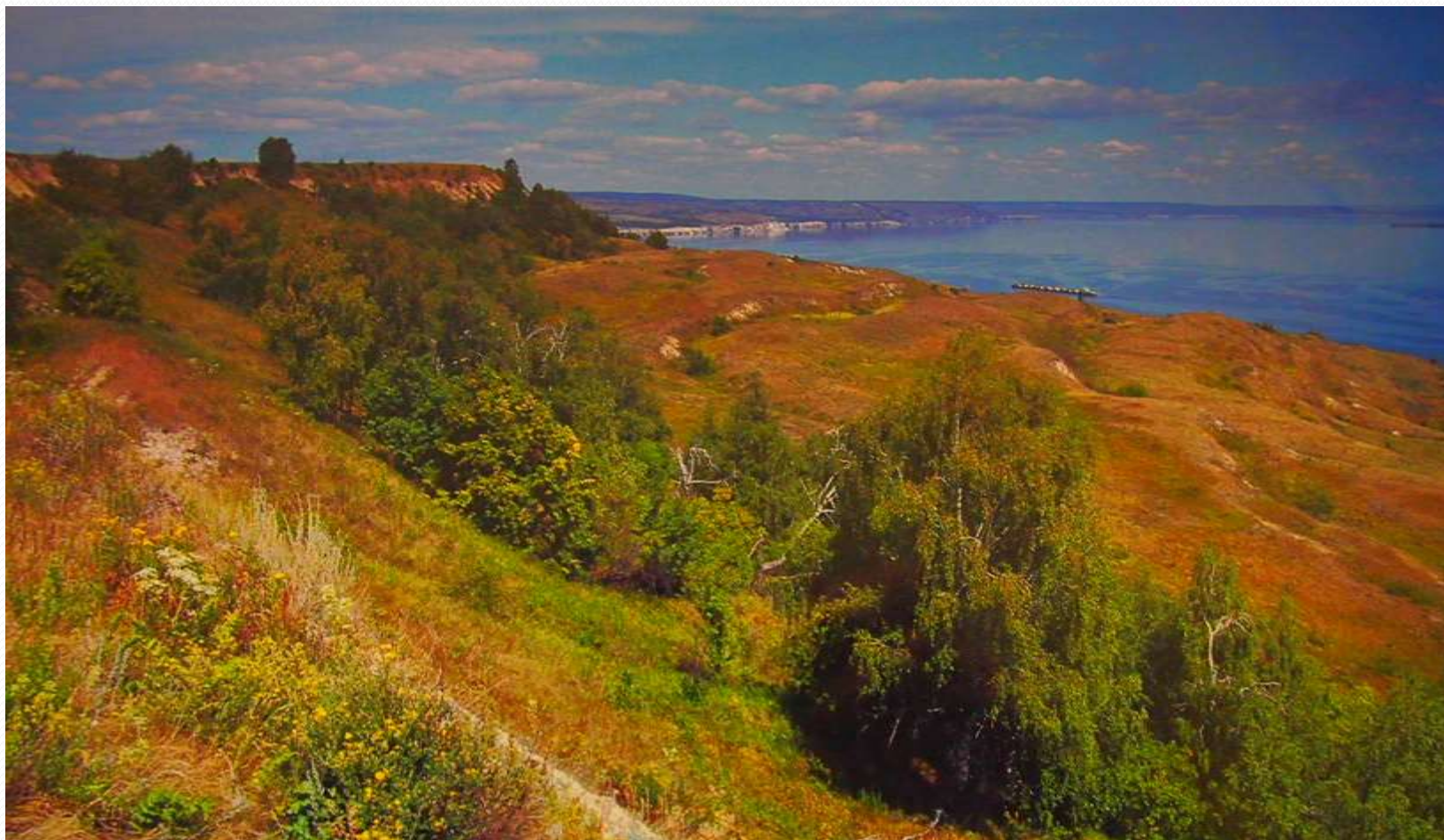


Природа не только красива, но и хранит много загадок. Туристов интересует гора Дурман и Даниловский овраг. Последний можно назвать оврагом лишь условно – это двадцатикилометровый грабен, тектонический провал глубиной до ста и шириной до двухсот метров. В верхней части он имеет вид горного ущелья с отвесными скальными склонами, а в средней и нижних частях – широкой и глубокой долины, когда-то вмещавшей пять деревень. А с горой Дурман связано много легенд и аномальных явлений, которые возможно имеют реальную геофизическую основу. Здесь к Волге гигантскими ступенями спускается четырехкилометровый оползень.

# Дурман гора вид с Волги.



Дурман гора спускается в Волгу  
ГИГАНТСКИМИ ВОЛНАМИ ОПОЛЗНЯ.



# Устье Даниловского оврага.





# Урочище Сараны в Даниловском овраге.



Динамичный рельеф создает широкий набор экологических условий для растений и животных. Ландшафт характеризуется чрезвычайно высоким биологическим разнообразием. Повсюду можно увидеть силуэты парящих хищников. Среди них огромные орланы - белохвосты и волжские филины. Приятно и удобно наблюдать за сурками. Их городки встречаются во многих местах. Обычно путники видят сурков, стоящих столбиками у своих нор и тревожно свистящих. Но если тихо посидеть где-нибудь невдалеке, то животные успокаиваются и можно увидеть, как они кормятся и общаются.

# Сурчонок.



Самым знаменитым достопримечательностью ландшафта является Утес Степана Разина – многослойное городище, расположенное на одном из прибрежных мысов. Многочисленные находки на нем относятся к разным эпохам – от бронзового века до последнего средневековья, но в народе бытует поверье о том, что именно здесь была пещера казачьего атамана. Между Утесом и горой Дурман лежит овраг Стенькина Тюрьма. По легенде, в овраге держали пленников. В наши дни это место облюбовали рыбаки.

# Овраг «Стенькина тюрьма»



# Утес Степана Разина, вид с Волги.









С другой эпохой связаны пещеры в Даниловском овраге. В высоких отвесных скалах вырублены гроты, путь в которые проходит по узким карнизам. Местная молва приписывает происхождение пещер подвижникам старообрядчества.

**Путь к пещере старовера.**



**Крепость духа.**



Еще одна удивительная достопримечательность находится вблизи села Белогорское. На крутом волжском берегу стоит МИГ-15, первый советский массовый реактивный истребитель. Этот монумент сооружен в честь летчиков, участников Сталинградской битвы. В Белогорском родился дважды герой Советского Союза, маршал авиации Н.М. Скоморохов. В селе сохранился его дом, в школьном музее создана экспозиция о прославленном земляке.

Вид с Волги памятника летчикам в ВОВ  
Сталинградской битвы.



Монумент, установленный в 1974 году в  
честь летчиков, участников  
Сталинградской битвы.



**« Белая земля» не  
просто  
красивейший  
волжский  
ландшафт и  
легендарное место.  
В меловых скалах и  
ковыльных степях  
растворена тихая  
космическая  
музыка. Она звучит  
откуда-то из начала  
времен и если ее  
услышать, прошлое  
и будущее  
покажется  
настоящим.  
Тишина не покой, а  
лишь пауза между  
бурями. Здесь все  
волнуется – вода,  
горы, души. И  
никогда не  
кончится Тайна.**



Спасибо за внимание!!!

